

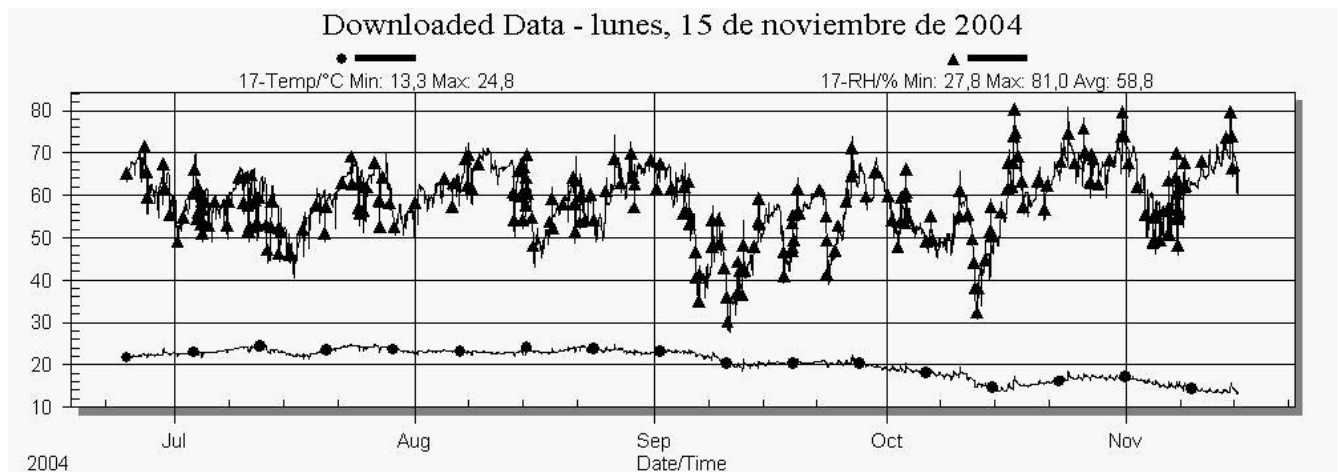
Interpretarea statistica a rezultatelor pentru umiditatea relativa si temperatura aerului, noxelor

Determinarea valorilor limita in functie de factorii topoclimaterici si contextuali

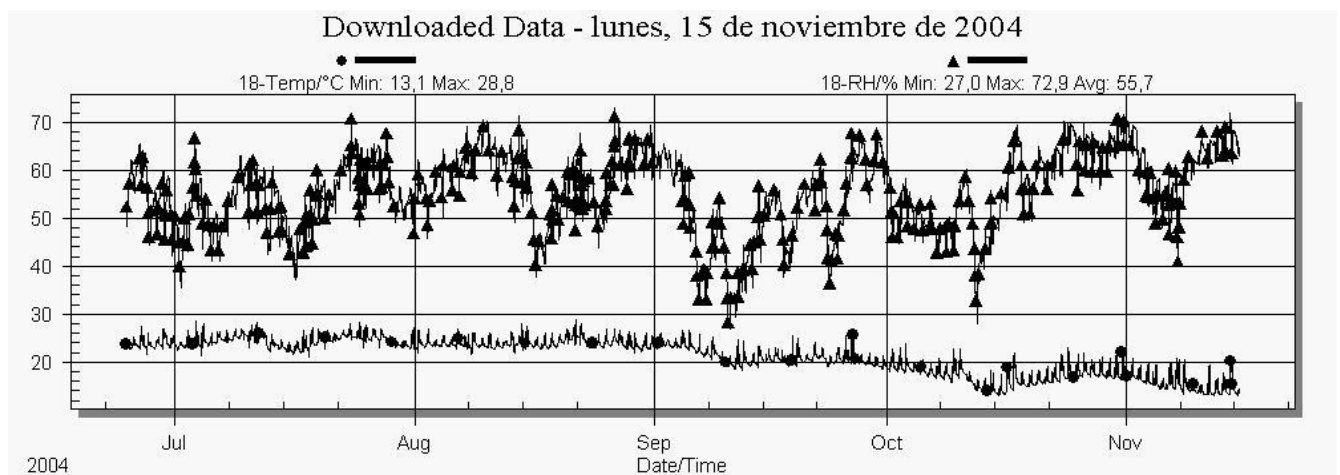
In cele ce urmeaza prezentam graficele cu temperaturile si umiditatile relative ale aerului.

Facem precizarea ca numerotarea senzorial s-a facut pe baza schemelor de amplasare prezentate in etapa precedenta.

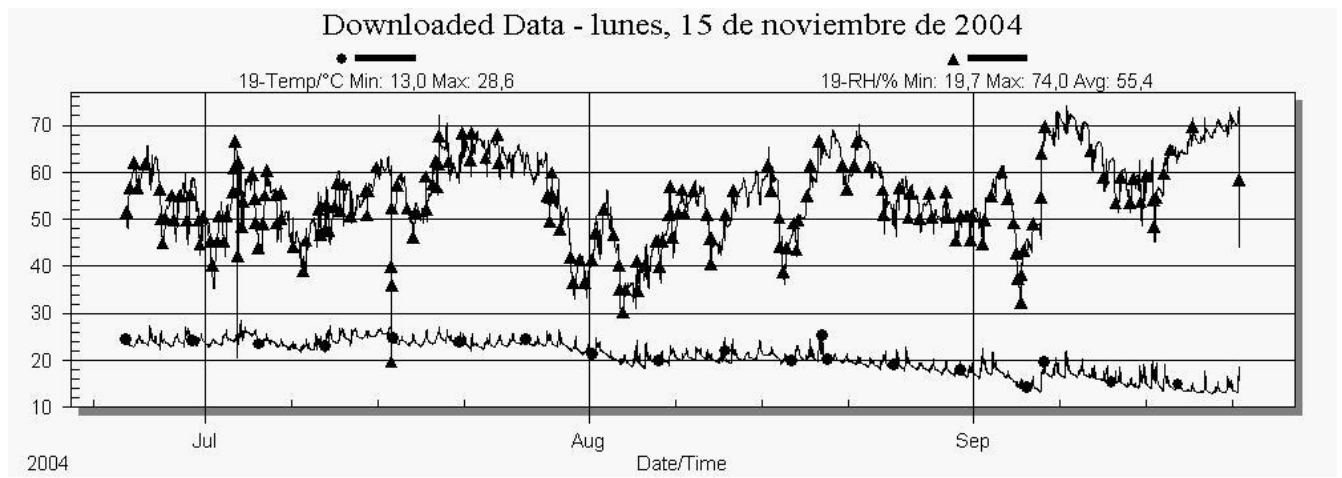
Graficele umiditatii relative si a temperaturii din *Biserica Stavropoleos*



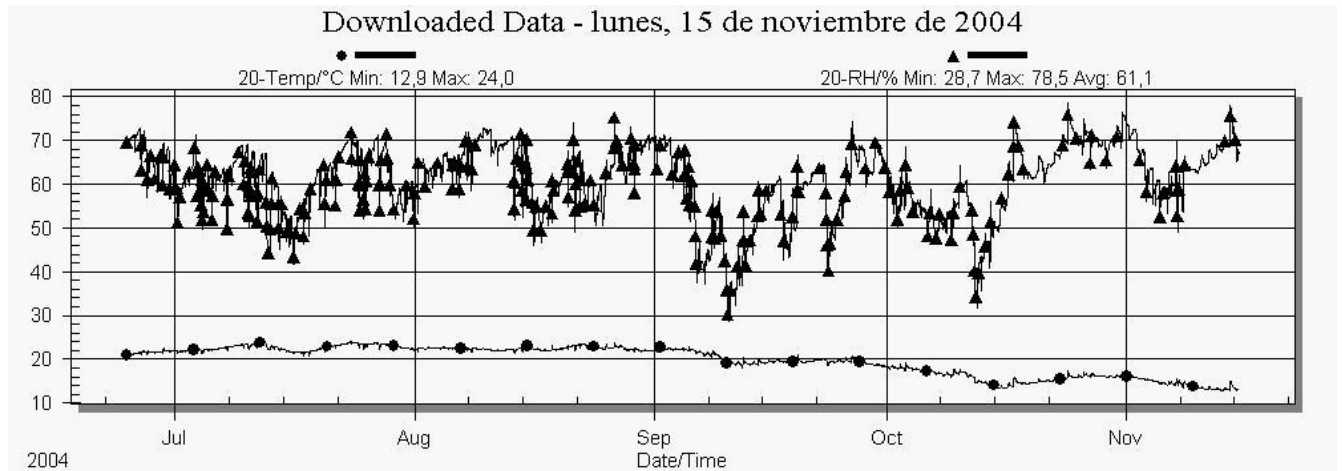
Graficul umiditatii si temperaturii obtinut cu senzorul 6 (amplasat in naos in spatele stranei din partea dreapta)



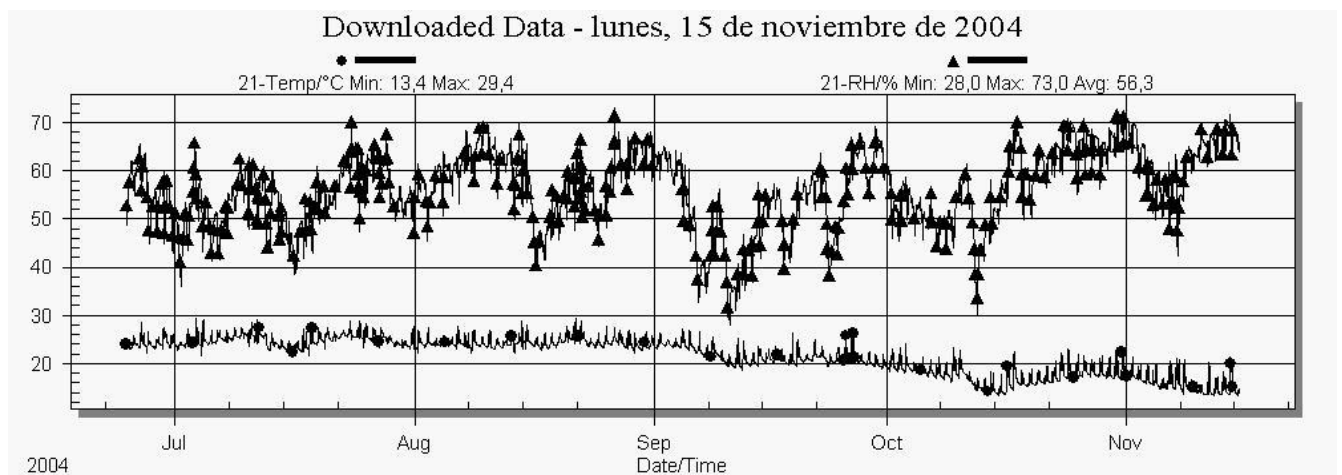
Graficul umiditatii si temperaturii obtinut cu senzorul 2 (amplasat in partea dreapta sus a naosului)



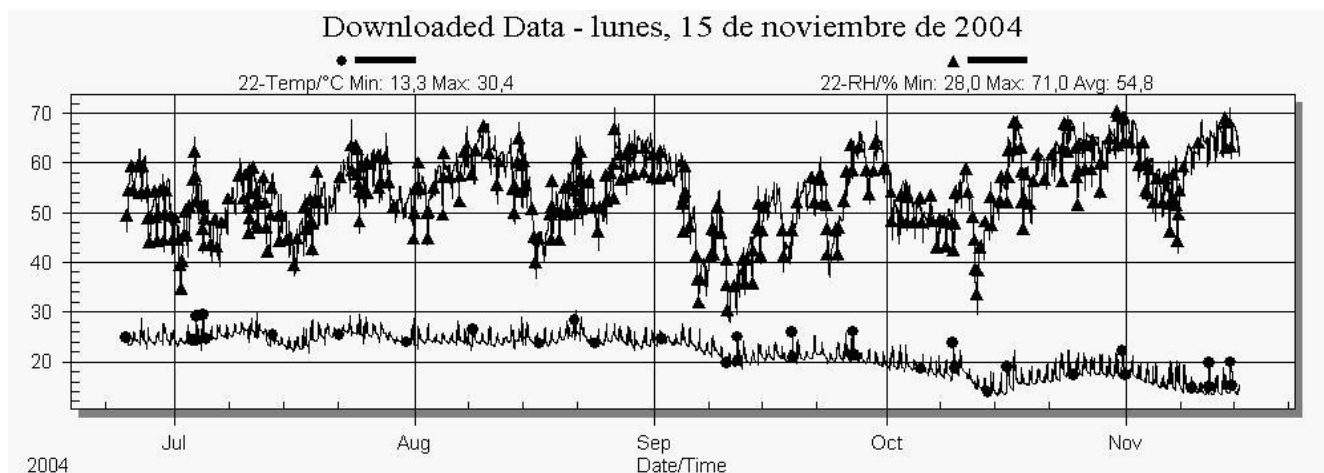
Graficul umiditatii si temperaturii obtinut cu senzorul 1
(amplasat in partea dreapta sus a pronaosului)



Graficul umiditatii si temperaturii obtinut cu senzorul 5
(amplasat in partea stanga a naosului in spatele stranei)



Graficul umiditatii si temperaturii obtinut cu senzorul 4
(amplasat in partea de sus a naosului)



**Graficul umiditatii si temperaturii obtinut cu senzorul 3
(amplasat in partea stanga sus a pronaosului)**

Pentru perioada 24.06.2004 – 15.11.2004 putem sintetiza datele obtinute de senzori in urmatorul tabel:

	Temp, Minima (°C)	Temp, Medie (°C)	Temp, Maxima (°C)	Gradient de temperatura (°C)	Umiditate Minima (%)	Umiditate Medie (%)	Umiditate Maxima (%)	Gradient de umiditate
Senzor 6	13,3	20,5	24,8	11,5	27,8	58,8	81	53,2
Senzor 2	13,1	21,2	28,8	15,7	27	55,7	72,9	45,9
Senzor 1	13	20,7	28,6	15,6	19,7	55,4	74	54,3
Senzor 5	12,9	19,7	24	11,1	28,7	61,1	78,5	49,8
Senzor 4	13,4	21,5	29,4	16	28	56,3	73	45
Senzor 3	13,3	21,7	30,4	17,1	28	54,8	71	43

Analizand tabelul de mai sus, se poate observa ca:

- temperatura maxima inregistrata in biserica a fost de 30,4 °C in data de 21.08.2004 ora 20:00 pe senzorul 3 amplasat in partea stanga sus a pronaosului.
- temperatura minima inregistrata in biserica a fost de 12,9 °C in datele de 13.11.2004 la ora 05:15, 14.11.2004 la ora 08:45 si 15.11.2004 ora 11:45 pe senzorul 5 amplasat in partea stanga a naosului in spatele stranei.
- umiditatea maxima in biserica a fost de 81 % si a fost inregistrata de senzorul 6 amplasat in naos in spatele stranei din partea dreapta in data de 17.10.2004 la ora 12:30
- umiditatea minima in biserica a fost de 19,7 % si a fost inregistrata de senzorul 1 amplasat in partea dreapta sus a pronaosului in data de 16.07.2004 la ora 02:15
- cea mai mare diferenta de temperatura care s-a inregistrat in biserica este de 17,1 °C

- cea mai mare diferenta de umiditate care s-a inregistrat in biserica este de 54,3%.

Interpretarea statistica a rezultatelor pentru noxe

In acest tabel sunt masuratorile pentru continutul de CO exprimat in (ppm), NO exprimat in (ppm), NOx exprimat in (ppm) cat si continutul de SO la fel exprimat in (ppm). O rubrica a tabelului o reprezinta temperatura mediului ambient exprimata in grade Celsius. Pentru a da o relevanta mai mare rezultatelor s-a mai introdus inca o rubrica in care a fost specificata vremea daca a fost diferita de timp frumos.

Se mai poate observa ca masuratorile au fost realizate atat in interiorul bisericii – in rubrica din tabel cu locul masurarii apare litera I – cat si in exterior, iar in tabel apare litera E.

Prezentam mai jos acest tabel cu rezultate.

BISERICA STAVROPOLEOS

DATA	ORA	CO CONT.	NO CONT.	Nox CONT.	TEMP. AMBIENT	SO	COND. ATMOSFERICE
09.11 E	8 ⁰⁰	2	0	0	10.3	0	VANT
09.11 I	8 ¹⁵	1	1	1	14	1	
09.11 E	13 ³⁰	2	0	0	13.2	2	PLOAIE
09.11 E	20 ³⁰	2	1	1	13.7	1	
10.11 E	8 ⁰⁰	0	1	1	12	0	PLOAIE
10.11 I	8 ¹⁵	1	1	1	14.2	1	
10.11 E	13 ³⁰	1	1	1	12.3	1	
10.11 E	20 ³⁰	1	1	1	12.4	1	
11.11 E	8 ⁰⁰	0	1	1	9.8	0	
11.11 I	8 ¹⁵	0	1	1	12.7	0	
11.11 E	13 ³⁰	1	1	1	12.2	1	
11.11 E	20 ³⁰	1	1	1	12	0	
12.11 E	8 ⁰⁰	3	1	1	12.4	1	
12.11 I	8 ¹⁵	0	1	1	15.1	0	
12.11 E	13 ³⁰	1	1	1	14.5	2	
12.11 E	20 ³⁰	1	1	1	12.7	1	
13.11 E	8 ⁰⁰	1	1	1	11.3	1	CEATA
13.11 I	8 ¹⁵	0	1	1	14.1	1	
13.11 E	13 ³⁰	2	1	1	14.9	1	
13.11 E	20 ³⁰	1	1	1	11.5	0	
14.11 E	8 ⁰⁰	1	1	1	10.5	0	
14.11 I	8 ¹⁵	0	1	1	14.2	1	
14.11 E	13 ³⁰	1	1	1	12.7	1	PLOAIE
14.11 E	20 ³⁰	0	1	1	11.5	0	

Analizand acest tabel se pot observa urmatoarele:

In cazul Bisericii Stavropoleos se poate observa, ca datorita faptului ca traficul in zona este ceva mai scazut, valorile masurate ale noxelor se mentin la valori scazute sau chiar la anumite ore fiind 0.