

Dragi Fauci,

Iti raspund - ce-i drept - putin cam intarziat la
ultima ta scrisoare. ; am asteptat sa primesc noi
ei lui Borodi Wela cera . am intru . in legatura cu
realizarea Cobanei . El a luat parte ca autor la
aceste lucrari - apr e pensionar si locueste in Petritu .
L. am intru in zilele trecute in Petroani , i-am
spus despre ce-i vorba - si mi-a promis ca ma
serveste . Urma sa rascoleasca amintirile , si
le puna pe harta si sa mi le trimita prin
Ramosau . Ca sa nu prelungesc intarzieri , iti
trimit cele regalate prin acesta , urmand ca in
eventualitate sa primesc ce lui Borodi sa ti le
trimit ultimov .

Primesc si tarant desemul cerut ca si fotogon .

fiile ei reviste Rauneri - trimise la tine - cu identificarea
- in masura posibilitatilor - a altor prafuri.

Flisek si Raunrau sustin ca pozatul din fotografia
ce reprezinta un element de coloana nu este oarecum
precum presupui tu; insa nu au reusit sa-l identifice

Tu si ti spun ca pistolul cu care o'ar fi metalizat
coloana se gaseste utilizabil intr-un dulap din
sala de constructia din U.R.V.P. - Nu a fost
folosit la nimic altceva in afara de coloana, asa
ca prafii constituti eventual un obiect de munca.

Pana la alte noutati in legatura cu coloana
respectivului meu si urarii de buna pentru Ioana
dumneai si ocrotirii de matusi lor varichita.

Pe tunc te imbratisez cu drag.

Rutisau
25. 11 965

Gej -

Recent — în zilele de 21 și 22 octombrie 1964 — am reexaminat la Tirgu-Jiu starea Coloanei. În seara primei zile, luna plină își trimitea razele printr-o pinză de nori, pitorească zdrențuită. Coloana mi-a apărut în toată frumusețea ei, detașată pe fondul norilor cenușii-gălbui.

A doua zi, un soare capricios mi-a dat prilejul să văd Coloana sub diverse efecte de lumină: chiar și în starea ei de azi, după trecerea vremii — Coloana e superbă. Am procedat apoi la un examen vizual amănunțit, notând cele mai infime defecte superficiale ale elementelor, privite din patru părți, de pe cele două axe principale ale amplasamentului, — prima fiind aceea care pornește de la „Masa tăcerii”, trecând pe sub „Poarta sărutului”, pe strada Eroilor, prin axa bisericii, pînă la Coloană.

Coloana, văzută dinspre biserică, prezintă pete de rugină în special pe elementele II, III, IV și V (numerația începînd de jos, după semielementul de bază). Pe celelalte elemente nu se observă, cu ochiul liber, pete evidente de rugină.

Privită înspre biserică, Coloana are pete mari de rugină pe elementele III, IV și V.

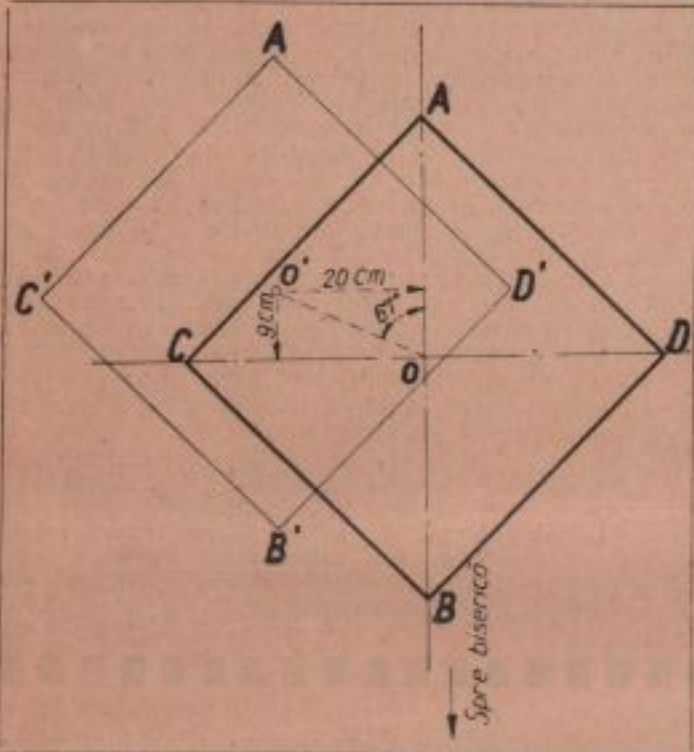
Privind-o înspre munți, se observă pete de rugină pe toate elementele de la I la IX.

Privind înspre gară, apar mai pătate elementele II, III și IV, dar au pete — mai puține — și elementele I și V.

Semielementul de bază este relativ bine conservat, dacă se face abstracție de unele zgîrieturi. (Un detaliu: inscripția „H-9 m” — Hidrant la 9 metri — cu vopsea roșie, nu-și are locul pe un monument de artă și trebuie să dispară).

Ca aspect general, semielementul de bază și primele patru elemente de jos au o patină de culoare mai deschisă, de nuanță rașatic-verzuie, pe cînd elementele superioare au colorația în nuanță sensibil mai închisă.

Din cele arătate rezultă că elementele cele mai pătate de rugină sînt II, III, IV și V. După aspect, se pare că rugină s-a produs în puncte izolate, în care stratul de metalizare a fost atacat mai puternic de agenții atmosferici, lăsînd chiar fosta în contact direct cu aerul.



După montaj, în 1937, virful Coloanei nu prezenta abso-lut nici o abatere față de axa verticală. În prezent este totuși vizibilă o ușoară înclinare a virfului. După determinările topometrice efectuate la sfîrșitul lunii octom-brie 1964, la rugămintea mea, de către Truștul Minier Oltenia și Intreprinderea 6 Construcții-Montaj Craiova, se constată (fig. 4) o abatere*) a virfului Coloanei față de axă, ca și cum s-ar fi aplicat asupra părții de sus a Coloanei o forță de tracțiune. În orice caz deviația constatată nu este datorită acțiunii vîntului.

În prezent, în fața Coloanei dinspre strada Eroilor se găsește un gard puțin estetic, iar piața este străbătută de linii electrice montate pe stîlpi, care nu contribuie la punerea în valoare a acestui monument, celebru și în afara hotarelor țării.

CONCLUZII

Coloana trebuie neapărat adusă la aspectul ei inițial. Ea are nevoie să fie curățită de rugină prin sablare, aplicîndu-se după aceea cîteva straturi succesive de metal galben, prin același procedeu de metalizare ca și în 1937, dar care beneficiază în prezent de experiența tehnolo-gică acumulată între timp.

Spațiul din jurul Coloanei trebuie amenajat în felul cum l-a dorit Brîncuși:

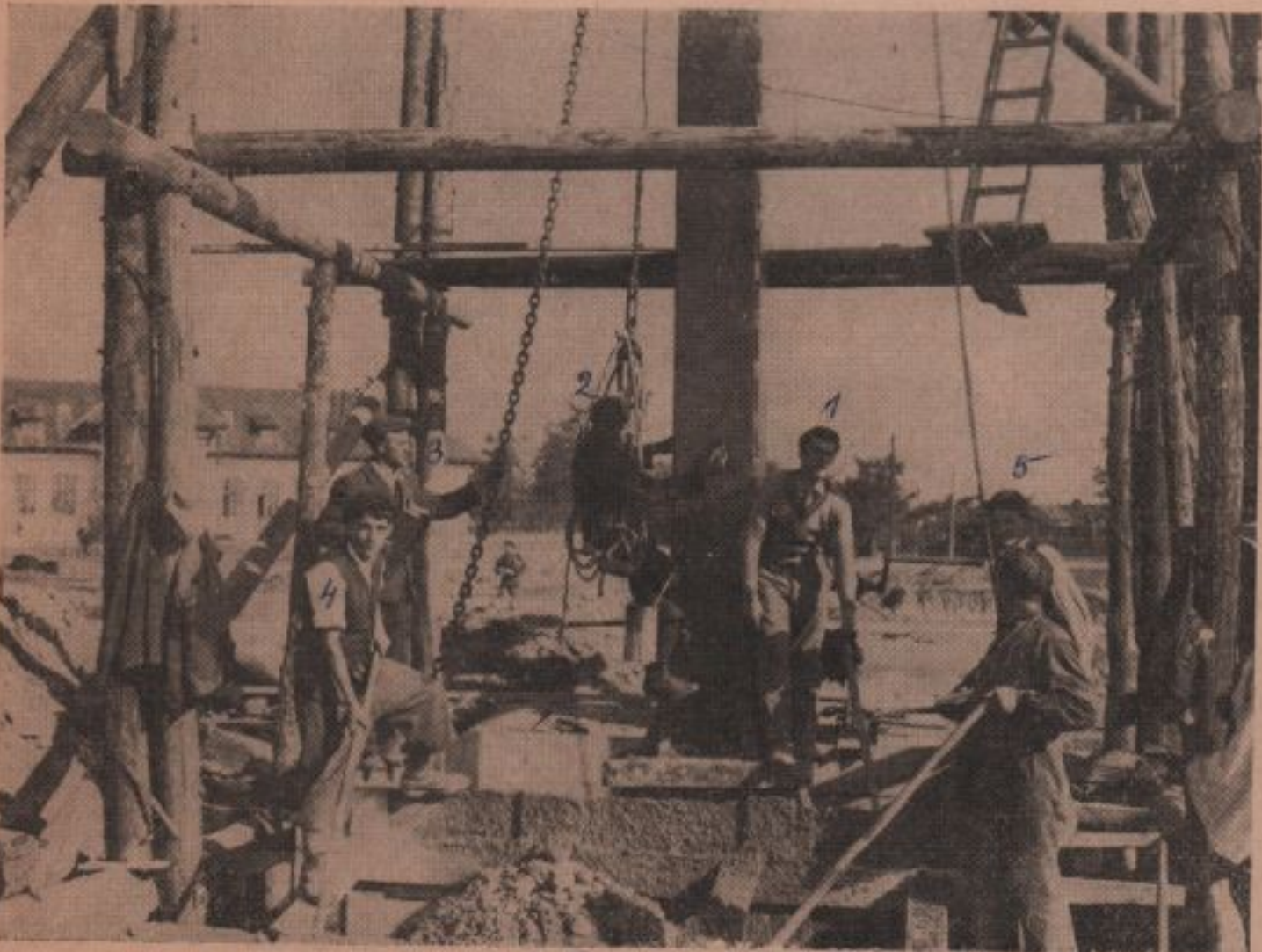
Nimic altceva decît iarbă în spațiile verzi, eliminarea gardului, a stîlpilor și liniilor aeriene de electricitate și în-locuirea lor prin cabluri subterane, iluminarea pieței și a Coloanei făcîndu-se cu reflectoare așezate la sol.

De asemenea, respectînd principiul largii perspective, în planul de sistematizare a orașului Tirgu Jiu este de dorit să nu se prevadă, în apropierea Coloanei, construcții care să dăuneze punerii în valoare a monumentului.

Amenajarea terenului din jurul Coloanei trebuie să facă obiectul unui studiu competent din partea D.S.A.P.C.—Ol-tenia sau a altor foruri de specialitate.

*) Valorile abaterii centrului O în poziția O' (fig. 4), de 9 centimetri și 20 centimetri, sînt mediiile determinărilor Școlii de topometriei celor două întreprinderi citate, cărora le mulțumesc și pe această cale.

1. Bustul lui Ien Georgescu-Gorjan, executat în ipsos de Brîncuși în 1902.
2. Casa din str. Madonna Dudu nr. 23 (în prezent, str. Maxim Gorki), la etajul căreia a locuit temporar Brîncuși, în 1902. 2. Aceeași casă — din fig. 3 — așa cum arăta astăzi.
4. Deviația virfului Coloanei față de bază (O — centrul Coloanei la bază; O' — centrul Coloanei la virf). 5. „Tirgul (Inul)” din Tirgu Jiu, viitorul amplasament al Coloanei înfîntate, așa cum arăta în 1937. 6. Așa arăta partea inferioară a Coloanei înfîntate în noiembrie 1937, înainte de metalizare. 7. Aplicarea ultimului strat de vopsea anti-rugină pe stîlpii de oțel, pe care s-au trez apoi elementele de fontă ale Coloanei înfîntate. 8. Telegrama expediată de Brîncuși la 20 septembrie 1937.



1) Pereni Augustin, șef de echipă
2) Moldovan Dorif (deasupra) vopsea ter

Augusto Murer Brîncuși sau despre monumentalitatea simplului

Locuind într-o regiune de la poalele Alpilor, în localitatea Falcade din nordul Italiei, cunoscutul sculptor Augusto Murer are zilnic în față un peisaj care, într-un fel, îi aduce aminte de ținutul Coloanei înfîntate a lui Brîncuși de la Tirgu-Jiu, pe care l-a vizitat anul trecut. Discuția s-a legat de aici, avînd ca punct de pornire legătura locurilor cu omul, atunci cînd ea se petrece, în opera de artă, la un nivel aproape insondabil.

— Noi, sculptorii — mi-a declarat Augusto Murer — lucrăm direct cu formele naturii, copiem adesea pietrele pe care le vedem în depărtare, în lanțul munților, așa cum Leonardo da

INTERVIUL NOSTRU

Vinci descoperirea chipului și situații în petele de tencuială de pe ziduri. Dar nu prea ne dăm seama totdeauna despre aceste lucruri. Totuși, locul în care ni se formează „viziunea fizică” a lumii este alcătuit negreșit din niște reliefuri, iar sculptura se constituie și ea din reliefuri...

— Atunci peisajul de origine al unui sculptor merită să fie cercetat — așa cum făcea John Ruskin pentru unele priveliști — și din punctul de vedere al formelor pure pe care le prezintă.

— Firește, dar nu numai atât. Mă gîndesc, de exemplu, că ținutul în care s-a născut Brîncuși este timpul să facă astăzi obiectul unui studiu în care etnografia, sociologia, geografia propriu-zisă sau cea „ruskiniană”, a locului, să se imbine. Poetica sculpturală a lui Brîncuși presupune — așa putea spune, cu precădere — un cadru local. Cel etnografic, de exemplu, este covîrșitor. Cei care se referă la „geometrismul” artei brîncușiene, ca limbaj pe deasupra oricăror coordonate de timp și spațiu, ca pură „cercetare formală” pe linia căreia Brîncuși a avansat așa de mult, vor trebui să vă ceară de urgență lămuriri despre ocupațiile estetice ale oamenilor voștri de la țară.

— Și, poate, despre toate ocupațiile în general...

— Fără îndoială, fiindcă poporul nu desparte niciodată arta de viață. Brîncuși a avut, multă vreme, o aureolă cosmopolită, apatridă. Rari sînt însă marii artiști ai epocii noastre în opera cărora să se arate mai mult ceea ce latinii numeau genius loci, geniul locului. Cit a stat la București, Brîncuși a explora-t, ca experiență artistică, Parisul. Așezat apoi în capitala Franței, el a împins arta sa spre virfurile originalității ei, sondînd civilizația etnografică milenară a poporului român, a generațiilor care le-au precedat pe linia părinților săi țărani și plugari. Artă lui dovedește că poporul, posesor al unor adînci experiențe de viață, de cunoaștere, de creație artistică, este totodată capabil de uriașe salturi pe linia progresului.

— Cele ce se petrec astăzi în țara noastră o dovedesc...

— Este exact ceea ce voiam să adaug!... Două dimensiuni deosebit de prețioase întîlnim, în primul rînd, în creația lui Brîncuși: pe de o parte, monumentalitatea simplului, pe de alta armonia indispensabilului. Ele aparțin organic artei noastre arhitectonice populare. Ori, amîndouă aceste dimensiuni sînt astăzi foarte moderne, în general, ca năzuințe ale artei contemporane, drept contrapunct așa putea spune al dezvoltării adeseori prea complexe a civilizației timpului nostru. Brîncuși rămîne în această privință un precursor...

Interviu realizat de Dragoș Vrîncanu



5) Demeter Ion, betonari

