

ramuri



Anul • Numărul 5
• C r a i o v a e •
Decembrie 1964
24 pagini • 1 leu

REVISTA DE
CULTURA
APARE LUNA

30 DECEMBRIE

**TRĂIASCĂ
REPUBLICA
POPULARĂ
ROMÂNĂ**

S U M A R

DE ZIUA REPUBLICII:

Ion Predescu: Anii marilor creații
Prof. Roman Moldovan: Dezvoltarea complexă și multilaterală a economiei R.P.R.
Nicolae Bellu: Valoarea și sensul libertății morale în tradiția revoluției noastre
Matei Zega: Pentru Ziua Republicii
COLOCVII — TEHNICĂ ȘI PROFIL INTELECTUAL:
Ing. Alexandru Henrich: Invitație la o discuție
Conf. univ. G. Moisil: Flexibilitatea gândirii tehnice
Conf. univ. ing. S. M. Pușcașu: Perfecționare — Autoperfecționare
Prof. univ. Edmond Nicolau: Spre noi sinteze în domeniul științei
Prof. univ. ing. I. D. Stăncescu: Orizontul economic al inginerului
Ilie Purcaru: Permanențe
LITERATURĂ — ARTĂ:
Marin Preda: Prima gelozie (fragment)
Versuri de: Victor Eftimiu, Miron Radu Paras-

chivescu, Eugen Constant, Virgil Teodorescu, Petre Drăguș, Sina Dănculescu, Ilarie Hinoveanu, Ștefan Roll, Cristache Arnăutu, M. Duțescu, Ion Potopin, Damian Ureche etc.
Traduceri de: Tașcu Gheorghiu, Ion Caraion, Neculai Chirică, Aurora Cornu
Ion Biberi: Shakespeare
Petre Pandrea: La dispariția unui artist
Ștefan Popescu: Michelangelo
Șt. Georgescu-Gorjan: Biografia și perspectivele Coloanei infinite
CRONICA...
Ideilor: Prof. univ. C. Borgeanu — Civilizație și cultură
Științifică: S. Ciulli — Antimateria
Artistică: Acad. G. Oprescu — D. Ghiță
ECUAȚII CRITICE:
Șerban Cioculescu: Portrete lirice contemporane
Mihai Ungbeanu: Literatura câmpiei
ARTICOLE — NOTE — RECENZII:
I. Giubelan, C. Papastate, I. Sava, M. Dimitriu, Al. Firescu, Șt. Bossun, Anca Decu-Burghel.

Ion Predescu

Președintele Comitetului Executiv al Sfatului popular regional Oltenia

Anii marilor creații

30 DECEMBRIE 1947 — 30 DECEMBRIE 1964

Ascensiunea continuă, ritmul înalt de dezvoltare, cuprinderea multilaterală și complexă, în proporții determinate pe baza criteriilor științifice, a tuturor sferelor vieții economice și socio-culturale, precum și creșterea sistematică a nivelului de trai al populației, caracterizează evoluția economiei noastre naționale în anii puterii democrat-populare.

Prin înălțarea și aplicarea creațiilor de către partid a legilor revoluției și construcției socialiste în condițiile istorice concrete ale țării noastre, România a pășit ferm pe drumul industrializării și se situează astăzi printre țările cu cel mai înalt ritm de creștere a producției, depășind dinamic mondială în principal produselor industriale.

Al 20-lea an de la Eliberarea patriei de sub jugul fascist a oferit întregului nostru popor muncitor prielul de a cunoaște în „Cartea de aur” a victoriilor sale, un bilanț strălucit de reconstrucție economică, de dezvoltare rapidă a forțelor de producție, de creștere a bazei tehnico-materiale a socialismului.

Pășind în cel de-al III-lea deceniu de viață nouă, oamenii muncii de la oraș și sat folosesc din plin întrucrea forță creatoare pentru a obține, sub conducerea înțeleaptă a partidului, noi și însemnate succese în dezvoltarea operelor de construcție a socialismului.

În politica sa de stabilire a proporțiilor în dezvoltarea economiei naționale, pe lângă cele determinate de reproducerea socialistă, de sectoarele producției sociale și ramurile economiei naționale, partidul a ținut seama și de proporțiile dintre regiunile țării. Continuă îmbunătățirea repartizării teritoriale a forțelor de producție, ridicarea economică a regiunilor mai puțin dezvoltate, nu constituie și constituie una dintre preocupările importante ale partidului și statului nostru socialist. Aceste eforturi izvorăsc din necesitatea obiectivă de a atrage în circuitul economic și de a folosi din plin resursele naturale și forța de muncă din toate regiunile și colonele, pentru înflorirea economică și socio-culturală a întregii țări.

Oltenia, ca toate regiunile țării, poartă înfruntat în mod elocvent justetea orientării politice leniniste a partidului nostru în această direcție, printr-o științifică și eficientă repartizare a investițiilor și localizare a obiectivelor industriale.

Alături în trecut printre regiunile cu cel mai scăzut nivel economic, Oltenia se înalta în 1958 abia cu 1,7% în producția globală industrială a țării. Cu cele câteva întreprinderi grupate mai ales în Craiova, Turnu-Severin și Tg. Jiu, economia ei, generată istoric de forța și ritmul specific modului de producție feudală, nu putea avea, în acele condiții, o dezvoltare prielnică. Agricultură extensivă era subordonată intereselor meșterilor. 754 meșteri erau proprietari pe mai mult de jumătate din suprafețele agricole a regiunii. În 1938, în toată regiunea nu existau decât 234 tractoare agricole și un număr redus de mașini și unelte agricole.

Potențialul creator al meșterilor muncitori era zăpăzit de burghezo-meșterime prin îndepărtarea exploatarea, lipsa de interes pentru creșterea condițiilor de existență și cultură, de asigurarea a unor servicii medicale minime și prin inevitabilul reflux de acordarea oamenilor muncii celei mai elementare drepturi politice și cetățenești.

În noii regimului democrat-popular, Oltenia a cunoșcut în toate direcțiile dezvoltării sale o metamorfoză complexă, care a schimbat radical imaginea și dinamice de viață. Aplicând cu consecvență principiile teoretice generale privitoare la o judicioasă dinamică a fondurilor de investiții în scopul creșterii pe toate

■ Continuare în pagina 22 ►

Nicolae Bellu VALOAREA ȘI SENSUL LIBERTĂȚII MORALE ÎN TRADIȚIA REVOLUȚIEI NOASTRE

CRIZA REVOLUȚIONARĂ ȘI ETOSUL MASELOR

Semnul caracteristic al unei perioade de revoluție constă în intensificarea la extrem a ciocnirilor dintre clasele în luptă, în dirigența, tenacitatea și ascuțimea lor, în explozia de energie revoluționară și creație de masele, care nu se epuizează, nici nu scade în cursul acțiunilor întreprinse, ci crește — dimpotrivă — în proporții nebănuite cu fiecare ciocnire deschisă, cu fiecare nouă victorie, oricât de limitată, a masei.

S-ar înțelege greu aptitudinea masei de a întrerupe relativ brusc cursul obișnuit al vieții cotidiane, trecând la acțiuni revoluționare, dacă s-ar pierde din vedere că nu numai scopurile ultime ale unei revoluții revoluționare stimulează o asemenea manifestare, dar și însăși acțiunea

revoluționară, ca atare, se constituie simultan ca un act, ca o dovadă a acestei eliberări posibile, amplificând la maximum energia morală care o poate realiza. Este o eliberare redusă încă la planul spiritului, o eliberare a conștiinței, o eliberare morală, dar nu o himeră. În acest sens, Marx și Lenin au afirmat cu deplină temei că revoluțiile sînt sărbătorile masei.

Morala revoluționară a clasei muncitoare se formează încă în perioada existenței relativ pașnice a dominației capitaliste, în luptă cu această dominație și cu morală ei, dar valorile acestei noi morale se exprimă, ca fenomen de masă, cu deosebire în timpul marilor lupte politice pentru drepturi și libertăți democratice, în timpul grevelor, al demonstrațiilor și luptelor de stradă, altfel spus în momentele de confruntare fățișă a claselor în luptă, cînd viața însăși impune forțelor revoluționare să arate ce știu și ce pot.

Pe planul valorilor morale, creșterea avîntului revoluționar apare sub forma unor manifestări care încalcă vădit autoritatea principiilor în vigoare ale moralei dominante. Are loc ceea ce am putea numi „uzura morală” accelerată a vechilor valori fundamentale.

Vechiul sistem al imperativelor morale, a cărui relativă stabilitate dominase viațile oamenilor și apăruse tocmai de aceea ca imuabil, este mișcat din echilibrul său. Într-un astfel de moment și elaborarea, pe baza practicii, a unui nou edificiu moral, cu echilibrul său propriu caracteristic, apare

■ Continuare în pagina 22 ►

ECUAȚII CRITICE

Șerban Cioculescu Portrete lirice contemporane

Calitatea dominantă, — la *qualité maîtresse*, cum spunea criticul francez H. Taine — a poetului Tudor Arghezi este acea facultate neînchipsută de înprospătare, datorită căreia și-a putut neîncetat reinnoi temele și instrumentația poetică, în interval de 68 de ani de publicistică, parcă niciodată atât de continuă și abundentă ca astăzi, la vîrsta patriarhilor. Scriitorul face parte din acea rară familie de spirite, denumită printr-o justă metaforă „forța a naturii”, ca și cum creația artistică s-ar des-

TUDOR ARGHEZI

Născut în 1896, la 9 mai, în satul ardeleanesc „cu nume de lacrimă”, Lancrăm, unde i-a fost dat să și fie îngropat, exact peste 65 de ani, la 9 mai 1961, Lucian Blaga a fost poate poetul care, debutînd îndată după încheierea celui dintîi război mondial, a și exercitat asupra tineretului dintre cele două războaie cea mai marcată influență. După cum nici influența eminesciană nu a fost bună, exercitîndu-se mai mult, dacă nu exclusiv, pe latura pesimismului (pesimism care, la genialul poet, era mai mult de împrumut decît de substanță),

În acest număr: 11 INEDITE
POEZII: Ion BARBU, Lucian BLAGA, Tudor VIANU, Ion VINEA, V. VOICULESCU, Miha DRAGOMIR, Dan BOTTA, Sergiu LUDESCU.
FRAGMENT DINTR-UN SCENARIU de Camil PETRESCU

fășura în ritmicitatea grandioasă a firii, dar și cu irupțiile, uneori, ale forțelor stihiale dezlănțuite. Mă prenumăr printre acei cîțiva care am avut prilejul să urmărim de peste patruzeci de ani, — de cînd poetul, pășind zărilor, s-a dat exclusiv literaturii, — avatarele succesive ale proteicului creator, încit, după ce am încercat toate sentimentele de uimire și de admirație, la apariția culegerilor: *Cuvinte potrivite* (1927), *Flori de mucigai* (1931), *Cărticica de seară* (1935), *Versuri* (întîia „ediție definitivă îngrijită de autor”, 1936), urmate de *Hore* (1939), de alte două ediții, adăugate, de *Versuri*, *Una sîntă una poeme* (1947), am asistat la spectaculoasa reîntrire pe scenă a poetului în vîrstă de 75 de ani, cu epocile culegeri 1907 (1955) și *Cîntare omului* (1956) închinată răscoalilor țărănești și noului umanism socialist. Proverbiala fecunditate argheziană nu se încheie însă cu această apoteoză, care pentru un alt artist al verbului putea fi aleasă ca momentul odihnei convenite. În 1957 apare o altă masivă culegere nouă, *Stihuri pestrițe*, cu ilustrații de Perahim, iar în 1959, într-un singur volum de versuri, cu o prefață de Mihai Beniuc, totalitatea operelor sale lirice, în peste 700 de pagini de text. Nu lipsesc din această încercată fișă bibliografică decît plachetele de versuri pentru copii, ale poetului deseori comparat pentru invenția sa verbală nesecată cu Victor Hugo, și, ca și el, mare iubitor al vîrstei inocenței. Dar iată că, pe masa noastră de lucru

încercată cu multiple ediții argeziene, se ivesc aparițiile ulterioare cărții-sumă, *Versuri*, din 1959, și anume: *Frunze* (1961), *Poeme noi* (1963) și *Cadențe*, cuprinzînd cîteva dintre cele mai frumoase poeme ale poetului. Dintre acestea, aș cita surprinzătoare poezie *Din peșteri*, în care artistul modern jindește după destul anonimului înaintea preistoric, care-și scrijele desenele pe pereții grotelor: „Sînt un școlar, întîrziat în vreme / Și care-ncearcă fără a se teme, / Obinuit, din mătăci și din vatră, / Cu un condei de hațchie de piatră (...)
„S-ar mai putea vreo dată, pe hîrtie, / Ca mina mea cu cretă să scrie / Un câmpior înalt, fecior și cînt / Ca meșterul sălbatcă neștiut?”

LUCIAN BLAGA

Născut în 1896, la 9 mai, în satul ardeleanesc „cu nume de lacrimă”, Lancrăm, unde i-a fost dat să și fie îngropat, exact peste 65 de ani, la 9 mai 1961, Lucian Blaga a fost poate poetul care, debutînd îndată după încheierea celui dintîi război mondial, a și exercitat asupra tineretului dintre cele două războaie cea mai marcată influență. După cum nici influența eminesciană nu a fost bună, exercitîndu-se mai mult, dacă nu exclusiv, pe latura pesimismului (pesimism care, la genialul poet, era mai mult de împrumut decît de substanță),

tot așa nici înfrurirea poeziei lui Blaga, pe aria unui misticism al ambianței rilkeene, nu a fost un fapt cultural pozitiv. Evoluția poeziei lui Blaga a fost multă vreme lineară, în sensul că, — în afară de varietățile formale, de la *Poemele lumii* (1919), în strofe de tip Arno Holz, la *Nebănușitele trepte* (1943), — ea s-a menținut pe aceeași coordonată a ofierului unor mistere pîgine, care au avut darul, cînd s-au sprijinit și pe o doctrină filozofică similară, să scîrtească cenzura bisericii oficiale, cu gelozia ortodoxiei catolice. Lucian Blaga suridea mîgulit cînd îi spuneam că este un mare mistagog, epitet de pură rezervă gnoseologică. firească la un inveterat cartezian, însă nu incompatibilă cu o înaltă prețuire a talentului său poetic. Răsfoindu-mi recent corespondența, găsesc într-o scrisoare datată „Cluj, 14 mai 1954”, aceste semnificative rînduri, care ar putea interesa pe toți cititorii poetului: „De multe ori am simțit focul de a-ți mai citi cîte ceva din ale mele, îndeosebi din cele vreo 120 poezii inedite, din acești ani atît de prielnici unei lirici adînci”. Într-adevăr, în anii puterii populare, Lucian Blaga și-a adîncit simțirea și și-a simplificat expresia, în direcția clasicismului etern, dacă se poate spune, adică a clarității miezioase (deoarece este o eroare a crede că nu este cu adevărat profund decît ceea ce nu înțelegem! De unde falsul prestigiu al ermetismului). Din cele 120 de poezii

■ Continuare în pagina 16 ►

„Intitul mare scriitor român ieșit chiar din sinul poporului, scriind despre popor, însă ridicându-se la mijloacele marii arte“. G. Călinescu

La comemorarea lui
Ion Creangă

La 31 decembrie se împlinesc 75 de ani de la moartea lui Ion Creangă, „intitul mare scriitor român ieșit chiar din sinul poporului, scriind despre popor, însă ridicându-se la mijloacele marii arte“, așa cum îl caracterizează atât de pregnant acad. G. Călinescu.

Creangă ascundea sub masca „făranului necioplit“ — cum îl considerau cei de la „Junimea“ — o judecată ageră și pătrunzătoare. Cu risul său sănătos și ironic scriitorul a știut să strecoare dibaci virulente critici la adresa societății capitaliste. E și explicația pentru care istoria literară de ieri s-a ocupat mai mult de forma operei sale, de limba „plină de miez și de dulceață, cum e plin aerul verii de mirosul de flori de tei“, decât de sensul adânc al creației artistice. Neglijând deci conținutul, care sub tușul ironic al stilului punea gluma sănătoasă și satira să spună ce aveau de spus, critica esteilor burghezi îl considera pe Ion Creangă un scriitor „universal“, care place mai mult în străinătate decât în propria-i țară, văzând într-însul „valori permanente... ideale“, care n-ar avea de-a face cu realitatea și cu năzuințele poporului.

În schimb, opera marelui povestitor a atras atenția a.c.n.p. u.c. cercetător străin, Jean Boutiere, care, alături de straiucul eseist al lui G. Călinescu: *Viața lui Ion Creangă* (1938) și de monografia *Ion Creangă* (1902) de Zoe Dumitrescu-Buila, înglobă și bună literatură critică despre nitrul ignorat d.n. Hamletti. În *La vie et l'oeuvre de Ion Creangă*, (1930) — comparându-l cu Charles Perrault, cu Frații Grimm, cu I. C. Schmid și H. C. Andersen, povestitori populari europeni de mare circulație universală, Boutiere conchide: „Creangă n'est ni un moraliste, comme le chanoine Schmid, ni un poète ou un philosophe, comme Andersen; c'est sans le vouloir qu'il est, comme les frères Grimm, un folkloriste. Creangă est avant tout un artiste, comme Ch. Perrault... Creangă ne se distingue de son prédécesseur que par un réalisme parfois un peu plus poussé et, surtout, par la riche collection d'expressions, de dictons et de proverbes populaires qu'il offre à ses lecteurs, collection dont l'équivalent n'existe, à notre connaissance, chez aucun autre conteur européen“ (op. cit. p. 179). Traducerea bilingvă întreprinsă în ultimii ani de Elena Vianu și Yves

Augé (Editura Meridiane, 1963) dă posibilitatea unei mai largi circulații universale a operei scriitorului moldovean.

Viziunea lui despre lume corespunde celei populare. Sărituri, realism sau tabușos irampe într-un r.s. autentic, sănătos, plin de viață, ceea ce i-a răcut pe unii critici și istorici literari (Iorga, Boutiere, Călinescu, etc.) să-l apropie de Naibais. Deși erudită scriitorului român nu este livrescă, totuși acumutarea de expresii și proverbe extrase din marea carte de învățătură a tradiției, face ca structura operei lui să se apropie de opera rabeliană. Asemenea lui La Fontaine, care vedea în fablele sale „une comédie à cent actes divers et dont la scène est l'univers“, și Ion Creangă vede în povestiri o comedie în care — așa cum remarcă just G. Călinescu — „tot meșteșugul este sublinieră cu mijloace realiste a analogiei dintre lumea animală și cea umană“.

Nealterând folclorul, Creangă îl folosește realist într-o desfășurare dramatică, dînd prozei sale adncime și mișcare.

Societatea în care a trăit și a scris Ion Creangă i-a fost ostilă. „Junimea“, care vedea în el o „achiziție“ — după cum mărturisește Iacob Negruzzi — nu-l prețuia prea mult, identificându-l cu „un țărăncioplit din creștet până-n talpă, nepieptănat și îmbrăcat prost“. Talentul său, deși i-l recunoșteau, nu le era totdeauna pe plac, pentru că în vorba sa cu haz descifrau împunsătura acului și ironia amară, replici ale urii țărănului ingenuchiat de umilințe.

În schimb, scriitorul s-a simțit bine printre oamenii simpli și vrândnici, apropiindu-se în jurul anului 1887 de socialiști. La 1881, vorbind

despre Ion Creangă, revista „Contemporanul“ îl consideră un „om cu talente admirabile pentru povești și aise sucrari merite, pune de spiritul poporului“... iar altundeva se menționează că „pina acum se bucură d. Creangă de un nume de scriitor popular plin de talent“.

Dacă societatea reacționară a timpului său nu l-a judecat în adevărata-i lumină, e din pricina neacceptării compromisiurilor cu săpuni, a independenței în perei și a termității de caracter. Asemenea poporului din mijlocul căruia se ridicase, Ion Creangă rămîne mereu dirz în opera sa.

Opera lui Ion Creangă, scrisă de pe o poziție înaintată pen-ru acea vreme, constituie o biruință a realismului critic în literatura noastră. „Amintirile din copilărie“, povestind momentele cele mai importante din copilăria autorului, pe lângă faptul că pun în lumină tipuri caracteristice de țărani moldoveni, constituie și o critică a societății în mijlocul căreia trăia scriitorul, prezentînd aspecte variate ale acestei societăți, ca: viața grea a țărănilor săraci, felul în care se făcea școala în trecut, metodele brutale folosite pentru a învăța pe copii, manualele vremii pe care le considera un „ciudat meșteșug de timpenie“, prinderea cu arcanul la oaste, misticismul și spiritul obscurantist al celor în mijlocul cărora trăia etc.

Basmeele oglindesc și ele viața socială a poporului, munca sa aspră, sărăcia și suferințele lui, în raport cu răutatea, cu trîndăvia și uneltirile exploatarelor (*Punguța cu doi bani*, *Harap Alb*). Binele însă învinge răul, iar eroii populari îi pedepesc pe chinătorii și furii lor (*Harap Alb*, *Fata babei și fata moșului*). Visurile poporului capătă întrupări cu timpul prin munca strălucitoare a lui. Încrederea scriitorului în drept

tatei luptei pe care o dau eroii străbate neîntrerupt opera lui Creangă.

Ion Creangă folosește folclorul. Dar departe de a fi un „colecționar“, el devine un „creator“ de literatură populară originală. La el, metafizicele și comparațiile, deși extrase din aria unei anumite lumi rurale, mărturisesc personalitatea mijloacelor artistice. Folosind formele oralității, stilul lui Creangă se adresează nu atât cititorilor, ci auditorilor, reprezentînd viu viața nu prin descriere, (aproape inexistentă în paginile sale), ci prin dramatizarea acțiunii. Folosind limba vorbită, oralitatea stilului său pune și mai pregnant în evidență lipsa aproape completă a elementelor limbajului figurativ.

Indiferent de asocieri și comparații, bine tradus, prietenul de Borta Rece, din mahalaua Țițului și din literatură al „domnului“ Mihai Eminescu place la fel de mult în Germania, în Anglia și în Franța, atît copiilor cit și maturilor, iar cărțile mustoase ale celui ce, răspopit, purta în viață haine de zîac, răspund unui gust care de mult nu se mai oprește doar la anumite meridiane și impacă de mult sensibilități felurite. Cu atît mai universal este azi Nică a lui Ștefan a Petri, cu cît mai fără de cusur românească e imaginea oamenilor, morăvurilor și peisajelor de la el de acasă, cărora le-a dat eternă haină artistică. Mucalit numai în aparență, între pisicile, bunăcuvînta și metehnele lui, consultîndu-se cu Tîncu și cu „bădea Mihai“ asupra năstrusnicilor ce-i ieșeau din scăfirile, pilda lui Creangă e pilda unuia dintre acei mari scriitori care înțeleg cît de lungă e arta.

C. D. PAPAȘTE

UN AUTOGRAF INEDIT AL LUI CREANGĂ

Am semnalat cîndva*) existența unei variante inedită a talmăcirii lui Eminescu din versurile lui Ovidiu „Donec falis eris multos numerabis amicos.“ Variante în cauză este grafită de poet (în întregime textul latinesc și cel românesc) într-un album care a aparținut, pe la 1871-1877, familiei Elisei și Petre V. Grigoriu din Iași. Albumul în cauză, păstrat pînă azi, conține și un autograf inedit al lui Ion Creangă.

La fila 108 din album, Eminescu traduce cunoscuta sentință ovidiană:

„Pînă ce ești fericit a să numeri amici a multime
Vremile grele vinăd singur atunci rămi!“

(Tristia, I, 9, 3-6)

Pe aceeași pagină, lîngă grafiă subtilă și îngrijită, cu care aproape nelăbil în ea, semnată de M. Eminescu, apare scrisă apăs și rotund al lui Ion Creangă. E un răspuns, foarte prompt și adecvat, cu filozofia milenară a țărănului, care coboară acuzativ și dur de undeva, din croci sau din hălțior:

„Ce-i lumea?
Zi-i lume și te mintue... I. Creangă“

Dialogul nu aduce o nouate de ordin literar; e o zicală cîntînată ca esență în „Amintirile din copilărie“. Dar plasarea acestor rînduri în vecinătatea sentinței de rafinată cultură a lui Eminescu, transpusă în text paralel, dă o imagine vie a personalității celor doi creatori (afiați în permanent dialog în perioada înșoană a existenței poetului). Ie în bojdocu, fie la „Borta-Recu“, fie pe străzile invadate de vegetație ale Iajului, fie în albumul Elisei Grigoriu, cei doi prieteni rămi staturate același: Eminescu: problematic, cu stilizări de idei rafinate, cu mintea ancorată în univîrs; Creangă: un hîtru original cu alinul du gînduri de-o spontanelitate genială.

Creangă, după despărțire, avea să-l cheme zadarnic la Iași: „La Eși ninje frumos de ast-noapte, încît s-a făcut drum de sanie.“

Cîrcul parcă e mai frumos acum.

Vino, frate Mihail, vino, căci lăă tîne sînt străin!“)

Mihai nu s-a mai întors niciodată în casa lui Creangă. Au rămas însă împreună în istorie; albumul Elisei Grigoriu e numai un document.



Să pune întrebarea: cum a ajuns Creangă, care nu era un „om de lume“, într-un album de salo literar? Explicația e posibilă prin-o deducție documentară. Elise Grigoriu este soția lui Petre V. Grigoriu, colaborator al Contemporanului (1881-1887) și al Convorbîrilor literare, împreună cu soția sa, participă la petrecerile literare, unde a avut ocazia să-l întâlnească pe Eminescu și Creangă (ei, de altfel, și pe Canacule, mai dracu, de București); pe o altă filă din album, lîngă versuri occasionale de Iacob Negruzzi, și această înșoană-sentință a lui Canacule: „Toate mulțumirile trebuie pălâte: înainte de a le cumpăra, și se par leține; pe urmă prea scumpe, Caragiale“.

Albumul Grigoriu se află la Biblioteca raională din Tr-Săveni și a aparținut folcloristului I. G. Bibicescu.

Am rezumat în altă ocazie conținutul acestui pitoresc document, cîsmopolit cu structură (poezie franceză, engleză, germană), cu desene de autori necunoscuți și cu o antologie la zi din poezia lui Eminescu (filele 77-121). În nota de laț am semnalat încă o dată amprenta inedită a unui mare dialog istoric: Eminescu și Creangă.

EMIL MANU

1. Viața romînescă, XVI, 11, 1963, pag. 1-5-177.
2. G. Călinescu: Viața lui Ion Creangă, București, 1938, pag. 211

Fragmentele din fila 108 a albumului familiei Elisei și Petre V. Grigoriu din Iași, cuprînd sentința ovidiană tradusă de Eminescu, și autograful lui Ion Creangă.

Anul Eminescu

Se încheie Anul Eminescu... E un fel de-a zice. Fiindcă atît de viu trebuitor e și la el acasă și aiurea) seducătorul vers eminescian, atît de permanent, încît a-l perimetra între legile provizorii ale timpului calendaristic pare superfluu. „Anul“ Eminescu e mereu, cît va exista limbă română, lirism și sete de poezie! Cît vor exista izvoarele, frunza, aspirațiile sociale, voluptuoasa legănare a mării, dragostea și astrele.

Sărbătorit, la 75 de ani de la dispariția lui, în țări din cinci continente, tradus în zeci de limbi, Eminescu își începe tîrziu o călătorie la care avea dreptul încă de mult în cultura lumii. (Și, în același timp, în cultura poporului său. „Admiratorii contemporani lui Eminescu — scrie Sadoveanu — au fost puțini: «proletari intelectuali», lucrători cărțurari, studențime progresistă; l-au iubit și l-au recitat cu entuziasm. Comunicarea poetului cu poporul său, însă, abia acum începe, cînd s-au descătușat izvoarele și-au are ale sufletului colectiv“...).

Au venit aici oaspeți. Au plecat de aici oaspeți. În marile lor orașe, în culturile lor grele de prestigii și de trecut s-au întors c-o aromă din copșitoarea muzică a poetului român. Au creat acolo asociații menite să-l cinstească, au grăit despre el, s-au cutremurat la întîlnirile cu ritmurile, viziunile, singurătatea și corosivitățile sale. Tardiv, Eminescu va circula... A fost nedrept de mult în situația fosforescentelor ape dosite-n umbră de codri.

Vintu — o foaie vestejită
Mi-au adus mișcînd fereastră —
Este moartea ce-mi trimite
Fără plic scrisoarea-aceasta.

Voi păstra-o, voi intinde-o
Întro filele acele
Ce le am din alte timpuri
De la mina dragii mele.

Fie ca vreadată narocul lui Lenau de a fi așa de bine filmăcit în românește să-l aibă și Eminescu în literaturile lumii... Alături de Keats, de Shelley, de Leopardi, de Pușkin, de Petăfi, de Lermontov și de Byron, al-

turi de cîți nici nu-i mai înșirăm aici, el se integrează categoriei prematur răpiților vieții și dă conținuu prilej de regrete, prin așa de grabnica-i plecare dintre noi.

Și-un fel de voiaj al inchipuirii își construiește, cu materiale proprii, profilul valoric în devenire al unui alt Eminescu, ipotetic. Pios și nostalgic, de la cititorul obișnuit pînă la specialist și savant, fiecare meditează la „cite-or fi putut să fie“, dacă Eminescu, fără nefeicitările ce i-au grăbiit sfîrșitul, dispensat de raciilele unei sănătăți atît de greu încercate, și-ar fi continuat creația.

Deși e unanim imposibil să ne imaginăm un Eminescu bătrîn, invadat de calamitățile senectuții, obsesiva mîhnire de a-l fi pierdut alcătuie statornic în jurul său un supliment de personalitate prezumlivă și (văzut din conturul acestor prezumții), poetul ia în fațetă adorativilor săi dimensiuni disproporționate, nereferite la contingente.

Lucrări de pură esențialitate, lucrări de o densă combustie el n-a mai creat cu vrea trei ani înaintea anului fatal. Ca potențialitate și surpriză, într-un sens, murise de pe la 1886.

Și apa unde-au fost căzut
În cercuri se rotește

Și din adînc necunoscut
Un mindru tînăr crește.
Iar umbra feței străvezii
E albă ca de ceară —
Un mort frumos cu ochii vii
Ce scînteie 'n afară.

Deși există felurite nuante de mari scriitori, care nu toți urmează inextricabil o evoluție identică (opera de căpetenie a unora apare către amurg, alții își istovesc personalitatea în anii dinții ai ivirii în arenă, destui se relevă cu lucrări de maturitate la mijlocul vîrstii, ș.a.m.d.) să admitem că Eminescu ar fi urcat din ce în ce în mai uluitor pînă foarte tîrziu, radiînd și revărsîndu-și imensă-i personalitate peste îngemînarea a două veacuri.

Goethe termină cu Faust și Rimbaud debutează cu apogeul, încheindu-și de adolescent opotezoa. Dar să spunem că, nevalida de nici o maladie, Eminescu, mereu în urcus, ar fi trăit pînă-n 1930, c-ar fi murit octogenar, opucînd debuturile efervescente și ilustrative (în felurile sensurii) ale lui Goga, Bacovia, Arghezi, Barbu, Fundoianu, Vineu, Blaga, Banuș, Eugen Jebeleanu, Adrian Maniu, Voiculescu etc.

Dar dacă așa, fără a mai crea de pe la 1886, în opera oricărui dintre cei citați, fiecare o puter-

nică personalitate (pe un Vlahuță, pe un Cerna — extrem de permeabili — nici nu i-am citat!), dacă în opera fiecărui din acești pilaștri ai poeziei românești apar pînă către zilele noastre ecouri, reflexe, similitudini și transparențe din autorul Luceafărului, apoi care ar fi fost situația liricii noastre post-eminesciene, în cazul că, trăind, Eminescu și-ar fi continuat ascendent o operă atît de exigent înrîuritoare? S-ar fi conturat un titan. Aveam un Goethe, aveam un Dante. Ipotetizăm. Presupunem. În ceea ce-i privește însă pe succesori, o paliditate de neîndurat s-ar fi abătut, poate, în continuare peste obraji lor, care doar cu mici excepții n-ar fi arătat cu totul străvezii și cu totul clorotici. Arborele care a fost Eminescu știa să umbrească prea cu neiertare, ca să nu vedem în dureroasa moarte a lui și reflexul celorlalte perspective rămase tinerei literaturi romine după zguduitoarea-i dăborire.

E, aceasta, o observație marginală, nu însă hazardată și nu eufemică de miez, care însă nu-i scutește cituși de puțin de reproducerea imbelșugat convenite pe cei care s-au sfîit cu vinovăție să-i scape viața de mizerii și cîntecul de nebulie.

PAUL SCORȚEANU



G. Călinescu : CRONICILE OPTIMISTULUI

Un personaj al lui Chesterton reflectează: „am pierdut simbol lucrurilor minunate pentru că le căutam, în loc să le vedeam așa cum trăiesc ele în mijlocul nostru”.

PREMII LITERARE FRANCEZE

„Pentru ce romanele nu se mai citesc?” se întreabă Louis Favin în paginile revistei „Arb”.

Guillevic văzut de Mirza

GUILLEVIC

CÎNTEC

Fata mea, știi, marea Cum ai bănuț Nu este un dar Ce-ai putea să-l capeți.

Fata mea, și valul E o altă lume Pasul se infundă Nimeni nu răspunde.

Fată, măcănele, Ai văzută și tu, Nu îți este prieten Fără să rănească.

Fata mea, iar dansul, Ce pot să te-nvăț, El e-n ochii tăi Tu, îl vei urma.

Și speranță, fată, Mai cumplită mare Mai tare ca val, Măcănele, dans.

MINA TA

Toate miinile Sînt aventură,

Plecate s-alung Să se cunoască Să se rezume.

În toate miinile Fierbe furorarea Ce-ajută slincii Să fînd încă.

Și rumează miinile Istoria lutului Și tremură toate.

Și printre miini, mina ta iese Deasupra istoriei De mine amintindu-și.

În românește de AURORA CORNU

O ANTOLOGIE A COLINDELOR LAICE

Editura pentru literatură a tipărit, într-o frumoasă prezentare artistică, volumul La funcie soarelui, un florilegiu din vechea și vasta creație a colindelor românești laice, adunate de Monica Brănuțescu din cele mai însemnate colecții din trecut, precum și din fondul, înedit, al arhivei Institutului de etnografie și folclor.

DOII PICTORI CUBANEZI

Necunoscutul ținut sufletește a doi artiști plastici cubanezi: Raul Milian și Rene Portocarrero, atrage prin ineditul lucrărilor expuse în houl sălii mici a Palatului R.P.R.

La Rene Portocarrero, care expune portrete grafice și picturale, figurarea omului este plină de arabescuri decorative.

LIMBĂ ȘI LITERATURĂ (VII)

Apartinând pare-se, profesional, în totalitate cadrelor didactice, cei optzeci colaboratori ai volumului LIMBĂ ȘI LITERATURĂ (7), apărut sub auspiciile Societății de științe istorice și filologice, deschis de acad. D. Panaitescu-Perspicius.

ION SCHINTEA

Prezentînd un crîmpel „inedit din biografia lui Dimitrie Anghel”, pasionatul eminescolog și academician Perspicius, mînuitor al unei fraze elegante, ornate și generoase, familiar al literaturii române și detaliu din istoria literaturii române și universale, își domină cu adevărat spațiul și-l dispută L. Galdi și Gh. Bulgăr; apoi (IV) Folclor — cu contribuții de V. Adăscăleşti, Jean Iliescu, Ovidiu Papadima, P. Ursache și (V) Texte și documente scoase la iveală, redate, comentate, interpretate și reinterpretate științific, în lumina generală a reconsiderărilor, de Lucian Drimba, Ioan Ciută, Ion Niciu și Dumitru D. Panaitescu.

succed — ne destinăm ei înșiși — precu cupărilor similare ale lui Tudor Vianu și P. Diaconescu despre „Epitetul eminescian” și „Repetiția” în opera aceluiași autor, aniversat în acest an).

GH. POENARU: J. AL. STERIADI

Succesul profilului Jean Al. Steriadi, spîrut de curînd în colecția Aria pentru toți a editurii „Meridiane”, prin alegerea și sistematizarea materialului cuprins, reușește să indice drie esențiale din viața și a trivialei picturului. Subliniind expresivitatea portretelor, bogăția coloritului în realizarea peisajelor și în genere îmbinarea cu măiestrie și simț ar-istic a în agîrilor camerelor cu cadrul naturii, Gh. Poenaru scoate în relief și pe-cupărea manifestată de artist în numai pentru pictura în ulei, dar și pentru desenul în creion, carbune, tus și, de asemenea, pentru gravură și litografiile.

A LA MANIERE DE...

Marin Sorescu

ULISSE

M-am rătăcit singur pe ocean Și dacă va fi să mă-ntorc Am să vă-aduc un ochi de calcan și-o creangă de mîrgean și-un volz din coama pestelui pe care-l cheamă porc.

G. Călinescu

O, TIL...

O, Til, îi stau acuma Cu timpla la picior, Invins, ca Montezuma, De-un dor conchistador.

Geo Dumitrescu

MOTANUL DE PE ȘOSEA (aventură Ilrică)

Rulam pe șosea, Rulam liniștit la ora trei și un șiert noaptea, La acea oră cînd e liniște și cînd poți Visa, chiar dacă nu dormi, Cînd ai senzația plubirii pe mare, pe o mare Ce se poate numi Marea Serenității, Și cînd se poate rula Cu o trotinetă, ca în copilărie, Cu o bicicletă, ca acum doi ani, Cînd m-am înfîlnit cu cinele Degringro, Sau cu un scuter ca acela cu care Rulam, Rulam pe șosea acum trei zile, Trei zile și trei nopți, la ora trei și un șiert, noaptea.

GH. NICOLAE

PENTRU CĂ DE MULT,

Pentru că de mult, De mult îmi doresc o explicație definitivă Cu Motanul Gringode, motanul obscur, Motanul eveniment, motanul moale — Și nici, Nici pentru că motanul, Motanul Gringode e negru ca o Filozofie a morții sau ca un Subiect prin care revista de satiră și umor „Urzica” — Unde eram cîndva „Călimara” — Luptă și acum împotriva, Împotriva superștîrilor.

PEȘTERA TOPOLNIȚA

un domeniu al frumosului
subteran, explorat recent

Peștera Topolnița este situată la 30 km nord de Turnu Severin, între comuna Cireșu și satul Jupinești, de la vest de Valea Topolniței. În dreptul acestor localități, apa Topolniței străbate chei adânci pe o distanță scurtă și intră apoi sub arcada Porții Presacului, o imensă gură de peșteră, înaltă de 30 m., pentru a se reinflui cu soarele și cu oamenii la aproape un kilometru mai spre miază-zi, la locul numit Gaura lui Ciocirdie. Acolo sparge piatra, printr-o arcadă tot atât de impunătoare. Subteran, apa Topolniței se unește

tre) 10.700 metri de galerii, s-au întreprins, deci, într-un interval de patru ani, șase campanii de teren. Voi încerca să desprind, mai jos, din carnetul de note al expediției, câteva fapte legate de munca de explorare și de cartografierea a acestei peșteri, unică prin proporțiile și frumusețile ei.

Un important moment al explorării l-a constituit traversarea galeriei cu apă a Presacului, galerie înaltă de peste 20 m. Ieșind noaptea din ea, nu ne-am dat seama că sîntem afară decît după ce am văzut stelele sclipind

DESCOPERIRI PREHISTORICE

cu cea care vine prin lunca Cireșului ca să se piardă în peștera Sobodol și cu apa Ponorășului, ce dispăre în dreptul satului Jupinești — furată de un sorb. Toate aceste ape (care se ivesc la lumină acolo unde amintisem, la locul zis Gaura lui Ciocirdie) au dat naștere peșterii cele mai lungi din țara noastră, recent explorată, recent intrată în raza de prospecție a cercetătorului și a savantului.

★

Care e istoricul expedițiilor de explorare a acestor locuri? Localnicii pătrund de mult prin amîndouă gurile peșterii Topolnița, de-a lungul a câteva sute de metri, la pescuit de clean. Prima tentativă de explorare pe o distanță mai de proporții aparține prof. Sever Popescu, originar din Jupinești, care acum opt ani, în 1956, a pătruns într-un culoar lateral al mării galerii ce leagă Gura Presacului de Ciocirdia. Acest culoar-cheie era cel prin care se poate

pe cerul senin. Traversarea am făcut-o folosind, în câteva locuri, o mică barcă de cauciuc.

A urmat apoi realizarea joncțiunilor cu peștera Muierii (aflată la 50 m. înălțime față de fundul Văii Topolniței) și cu peștera Sobodol. În 1958, cînd cartasem peștera Muierii, lăsasem pe schiță un culoar întrerupt. Un puț săpat în „podeaua” acestui culoar făcuse în anul acela ca munca de explorare și de cartare să înceteze cîtva timp. Dar, trei ani mai tîrziu, am pătruns prin culoarul acela lateral al galeriei Presacului și, într-o noapte, pe la orele unu, după ce străbătusem 4000 m. de galerii, întă-ne într-un culoar unde se simțea un puternic curent și pe unde zburau numeroși lilieci. Locul ne-a determinat să presupunem că sîntem în apropierea unei alte deschideri a peșterii. Pe „podea” am descoperit urmele unor vetre de foc, cu lemne arse și putrezite care, la cea mai mică atingere, se sfărîmău. Alături de lemne, am întîlnit excremente de ani-

am fi urmat poteca aninată deasupra Porții Presacului; dar drumul acela ne era refuzat. Ne-aveam cu noi nici scări de frînghie, nici măcar o coardă (pe care coborînd circa 8 metri am fi ajuns într-o galerie inferioară a peșterii Muierii și apoi afară). Afară, de unde răzbătea pînă la noi un miros puternic de vegetație... A trebuit să ne resemnăm, am bătut cale întoarsă, străbătînd iarăși alți kilometri, ne-am tîrît, ne-am cățărât pe blocuri de piatră și dimineața am ajuns la corturi.

Joncțiunea cu peștera Sobodol s-a realizat cu mai puține neplăceri. Pătrunzînd un an mai tîrziu în ea, în loc să ne continuăm drumul obișnuit, printr-un culoar spiralat ca o cochilie (și care, atunci cînd nivelul apei se ridică, e cu desăvîrșire inundat), am luat-o printr-o galerie laterală, foarte strîmtă, pe care pînă atunci n-o observasem. Primii zeți de metri ne-au fost mai anevoioși, apoi galeria s-a lărgit, s-a înălțat la vreo 10—12 metri și ne-am pomenit în dreptul unei săritori la capătul de sus al unei cascade lipsite de apă, ca de 5 m. adîncime, pe care am coborît-o ușor în rapel. Drumul, în continuare, prin săli și culoare relativ mari, ni se părea familiar, avînd aspectul

mirapode. Ea adăpostește, de asemenea, în tot timpul anului, colonii de lilieci aparținînd mai multor specii gregare sau solitare, ale căror excremente au format de-a lungul timpului, depozitul de guano din peștera Muierii și sala (cu) Guano, unde mișună o mare varietate de insecte, paianjeni și pseudoscorpioni. De aici se hrănesc, aici se perpetuează. E un latifundiu al lor.

În afara faunei de azi s-a dat, în culoarul numit de noi „culoarul Urșilor”, peste resturi scheletice ale unui exemplar de urs numit ursul peșterilor.

Un interes deosebit prezintă, din punct de vedere arheologic, vetrele din culoarul Vetreilor, rămase de pe vremea — probabil — a neoliticului. Lina ce îmbracă pereții culoarului amintește de acea îndepărtată noapte a istoriei, cînd femeile, adăpostite aici și îndeletnicindu-se cu sclărmănatul lînii, erau scutite să mai curețe impuritățile aruncate, căci puternicul curent simțit în tot lungul acestui culoar mătura, lua cu el scamele, rămășițele, minusculele ghemotoace presîndu-le în pereții grottei (mai meșter decît iscusința oricărui meș-



caracteristic al celor din peștera Topolnița, dar nu ne dam seama unde sîntem. Abia în dreptul unui bazin cu apă, prea bine cunoscut nouă, am constatat că ne aflăm, într-adevăr, în peștera Topolnița. Eram în sectorul explorat cu un an înainte; drumul cascadei, însă, nu-l parcuserăm atunci, aflîndu-ne la data aceea numai la baza ei, fără a bănui că sus galeria continuă.

Mi-au rămas, de asemenea, vii în minte explorările galeriilor „E. G. Racoviță” și „G. M. Murgoci”. Prima are o lungime de 1600 m., e largă de 10—15 m. și cam tot pe atît de înaltă. Negreșit, o dată pătrunși acolo, ne găsim în cea mai frumoasă galerie a peșterii, împodobită cu felurite stalactite, cu largi perdele de calcită ajungînd pînă la un metru, cu subțiri valuri translucide și coloane impunătoare, cu stalagmite înalte de 5 m. și în diametru de cîtiva centimetri (stalagmite grupate, alcătuiind uneori păduri de „stalagmite lumînări”, unice în țara noastră). În mijlocul galeriei sclipesc undele unui lac — botezat „lacul de cleștar” — cu marginile și fundul tapisate de cristalele mari, alb-roze. Iar în mijlocul lacului, cîteva stalagmite înconjurate de cristale par niște bariere de corali.

Galeria Murgoci nu este concreționată. Lungă de 1200 m., ea are profiluri extrem de interesante, dezvăluind eroziunile făcute de apă în calcar. Ici-colo — lacuri adînci, ale căror ape par negre, împiedecă înaintarea; așa că barca devine absolut necesară.

★

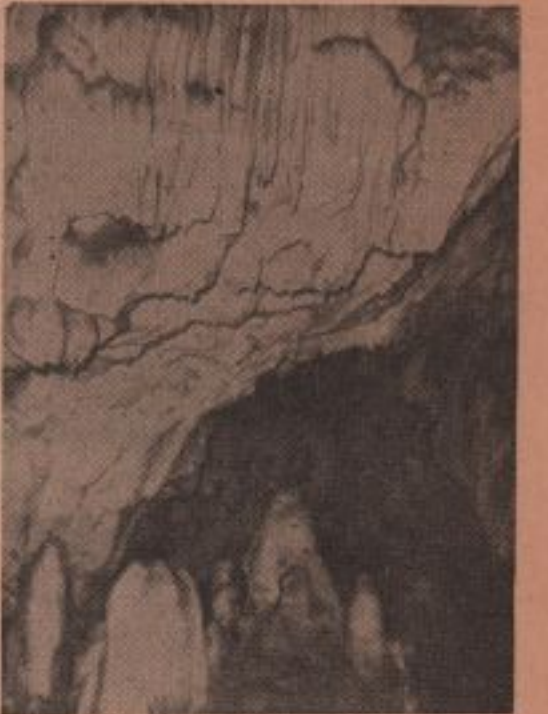
Domină în peștera Topolnița două săli de proporții mari, largi de 30 m.; sala Mare și sala Guano. Întîia are „podeaua” acoperită cu blocuri mari, prăbușite cîndva și încă instabile, blocuri a căror urcare și coborîre obosește foarte mult. Pe ele s-au format stalagmite și concrețiuni coraliforme de calcită. Din sala aceasta se despart patru galerii, dacă numărăm între ele și galeria Racoviță. Un culoar de legătură frumos concreționat o unește cu sala Guano, tot atât de impunătoare ca dimensiuni. Guano e împărăția marilor colonii de lilieci.

O faună cavernicolă bogată, de nevertebrate, favorizată de factori microclimatici și de rezerve nutritive abundente, iată ce ascunde în uriașă-i turbincă peștera Topolnița. Lemnele cârte de apă și guano se amestecă unele cu altele. Au fost descoperite aici două specii — noi pentru știință — de coleoptere și de

ter), sau ducîndu-le aiurea. Locuirea culoarelor la care ne referim e, desigur, anterioară prăbușirii perdelei din dreptul puțului, care azi face posibilă trecerea din peștera Muierii către el doar anevoie — numai pentru alpinisti și numai cu echipament special.

★

Printr-o sumară amenajare, peștera Topolnița ar putea fi pusă la dispoziția spectacurizilor. Pînă acum, ea a fost foarte puțin vizit-



tată, astfel că toată splendoarea concrețiunilor sale s-a păstrat. Cînd porțile de fier proiectate să se ridice în trei dintre culoarele principale de acces vor fi gata (și asta relativ destul de curînd!) ocrotirea sa va fi devenită o realitate.

Deocamdată, pentru interesul științific pe care-l prezintă, pentru înfrumusețarea bogatelor ei concrețiuni, de o rară frumusețe — cea mai lungă peșteră din țară, peștera Topolnița, a fost declarată monument al naturii.



ajunge în inima sistemului complicat de galerii și de săli al peșterii. În 1958, un colectiv de la Institutul de Speologie „Emil Racoviță” din București, condus de Traian Orghidan, explorează peștera pe o distanță de 300 m. Explorarea sistematică începe în septembrie 1961 și continuă în 1962, 1963 și 1964, fiind întreprinsă de un colectiv de cercetători ai Institutului de Speologie, în rîndul cărora s-a numărat și semnatara acestor rînduri. În peștera care însușează acum (potrivit hărților noas-

male. Peretii erau acoperiți cu o pîslă cenușie pe care, dacă o aprindeai, răspîdea miros acru de lînă. Un puț larg de cîtiva metri a stăvilît continuarea cercetărilor. Nu fără emoție ne-am dat seama că ajunsesem iarăși la locul care ne barase înaintarea în 1958. Acum urma etapa cea mai grea. Știam că ne aflăm la numai 10 minute de peștera Muierii, că de acolo și pînă la corturile taberei noastre n-ar fi fost, socotită în minute, o distanță mai lungă decît cea adineaori amintită, bineînțeles dacă